



Strategia CSR POLIMED Spółka z o.o.

wprowadzenie

O strategii społecznej odpowiedzialności biznesu

17.09.2014 r. Zarząd POLIMED Sp. z o.o. przyjął do stosowania „Strategię społecznej odpowiedzialności biznesu POLIMED Sp. z o.o.”. Dokument ten stanowi podstawę do zgodnego wdrażania praktyk społecznej odpowiedzialności biznesu w Spółce.

Proces wdrażania strategii CSR rozpoczęło określenie kontekstu biznesowego CSR dla naszej Spółki. Zostały zdefiniowane następujące obszary tematyczne, które zostały uwzględnione w strategii CSR, takie jak:

1. **Ład Organizacyjny** zgodność z prawem prowadzonych działań, rozliczalność, transparentność, zasady etyczne, rozpoznanie interesariuszy.
2. **Ochrona środowiska** działamy w kierunku bycia firmą ekologiczną.
3. **Środowisko pracy** warunki pracy, które zapewniamy były bezpieczne i nie zagrażające zdrowiu naszych pracowników.
4. **Zadowolenie klienta** - stałe spełnianie wymagań Klientów poprzez osiągnięcie i utrzymanie wysokiego poziomu jakości usług.
5. **Etyka** - wg polityki naszej firmy etyczne postępowanie jest kluczowym elementem naszego dalszego rozwoju.

Strategia Spółki określa trzy obszary, które służą osiągnięciu nadrzędnego celu biznesowego, jakim jest budowa wartości.

Społeczna odpowiedzialność biznesu POLIMED Sp. z o.o. skupia się na trzech kluczowych obszarach: miejsce pracy, społeczność i środowisko naturalne, które zostały przełożone na 3 cele.

CEL 1. Zapewnienie zrównoważonego zarządzania kapitałem ludzkim

Kładzie on nacisk na kwestie wewnętrzne, takie jak rozwój kompetencji pracowników, przepływ wiedzy oraz komunikację.

CEL 2. Zapewnienie dialogu z interesariuszami, ze szczególnym uwzględnieniem społeczności lokalnej

Cel drugi koncentruje się na relacjach z pacjentami/ klientami i ich obsłudze oraz na uwzględnianiu społeczności lokalnej w działaniach biznesowych. Obejmuje on również działania społeczne i charytatywne podejmowane przez Spółkę.

CEL 3. Promowanie rozwiązań i zachowań pro środowiskowych

Ten cel skupia się na dwóch aspektach: zmniejszenia negatywnego wpływu na środowisko oraz na edukacji środowiskowej.

O procesie budowy strategii

Kluczowym dla procesu budowy strategii społecznej odpowiedzialności biznesu założeniem było od samego początku zaangażowanie i współdziałanie przedstawicieli wszystkich pracowników kadry zarządzającej. Stąd „Strategia społecznej odpowiedzialności biznesu” została wypracowana w oparciu o **warsztatowy model pracy**.

Wniesione w proces budowy strategii wiedza i doświadczenie kadry było szczególnie cennym wkładem pozwalającym na przyjęcie strategii możliwej do wdrożenia przez Spółkę.



Strategia

Spółecznej Odpowiedzialności Biznesu

POLIMED Spółka z o.o.

O firmie

POLIMED Sp. z o.o. został zarejestrowany w 1999 roku, a rozpoczął swą działalność w styczniu 2000 roku. Początkowo Zakład nie wpisany był do rejestru sądowego ze względu na posiadany wówczas niewielki kapitał. W Krajowym Rejestrze Sądowym POLIMED Sp. z o.o. został zarejestrowany w 2002 roku, kiedy spełniliśmy warunek posiadania kapitału własnego w wysokości 50 tys. PLN.

Od początku działalności Zakład funkcjonuje w przychodni na osiedlu Piastów 40 w Krakowie Nowej Hucie. Przychodnia świadczy usługi medyczne w ramach kontraktów z Narodowym Funduszem Zdrowia w zakresie Ambulatoryjnej Opieki Specjalistycznej (AOS) oraz Rehabilitacji Leczniczej (REH).

W ramach Zakładu świadczone są usługi w następujących poradniach specjalistycznych:

- ✓ poradnia chirurgii ogólnej – działająca od początku istnienia Zakładu,
- ✓ poradnia chirurgii urazowo - ortopedycznej – działająca od 2001 roku,
- ✓ poradnia neurologiczna - działająca od początku istnienia Zakładu,
- ✓ poradnia logopedii – działająca w Zakładzie od 2001 roku,
- ✓ ambulatoryjna rehabilitacja od 2001 roku do 2003 roku.

Wszystkie te poradnie świadczą usługi zakontraktowane z Małopolskim Oddziałem Wojewódzkim Narodowego Funduszu Zdrowia. Dodatkowo na potrzeby naszego Zakładu

od 2003 roku funkcjonuje poradnia psychologiczna i pracownia USG II typu działająca od roku 2007.

W Zakładzie prowadzimy od 2004 roku Dzienny Ośrodek Rehabilitacji, który ma zakontraktowane świadczenia z NFZ w zakresie rehabilitacji ogólnoustrojowej. Z usług rehabilitacyjnych korzystają przede wszystkim osoby po urazach i po operacjach narządów ruchu, z przewlekłymi schorzeniami narządu ruchu i neurologicznymi oraz kobiety po mastektomii. Naszymi pacjentami są osoby z całego Krakowa i z okolicznych miejscowości.

We wrześniu 2010 roku uruchomiona została nowa Przychodnia na osiedlu Krakowiaków.

W 2013 roku rozpoczęła swą działalność Pracownia rentgenodiagnostyki ogólnej i stomatologicznej w Przychodni przy ulicy Piastów.

Za nasz największy kapitał uważamy zaufanie pacjentów i ich rodzin oraz stabilną i doświadczoną załogę. Dotychczasowe sukcesy są motorem podejmowanych działań i zachęcają do dalszego doskonalenia oferty i zaspokajania coraz to nowych potrzeb naszych pacjentów i ich rodzin oraz klientów.

Naszym motto jest hasło: *Najlepsze usługi medyczne:*

- z zakresu poradni chirurgii ogólnej, poradni chirurgii urazowo-ortopedycznej, poradni neurologicznej, poradni logopedycznej, poradni rehabilitacyjnej oraz rehabilitacji leczniczej w tym Ośrodek Dzienny Rehabilitacji, świadczeń psychologicznych oraz pracowni radiologii i diagnostyki obrazowej, realizowane w Krakowie na os. Piastów 40,
- z zakresu poradni chirurgii urazowo-ortopedycznej, poradni neurologicznej, poradni logopedycznej, poradni rehabilitacyjnej oraz rehabilitacji leczniczej w tym Ośrodek Dzienny Rehabilitacji oraz świadczeń psychologicznych, realizowane w Krakowie na os. Krakowiaków 43.

Każda firma to ludzie. Ludzie, którzy reprezentują pacjentów / klientów, dostawców, partnerzy biznesowi i pracownicy a także lokalna społeczność.

Odpowiedzialność społeczna to element przyjętej strategii naszej Spółki.

Odpowiedzialne działanie naszej Spółki oznacza traktowanie naszych pracowników, pacjentów i ich rodziny oraz klientów, partnerów handlowych, interesów społeczeństwa

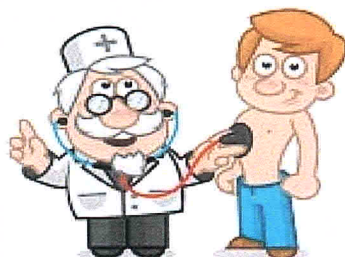
lokalnego i środowiska naturalnego z zachowaniem szacunku i w zrównoważony sposób. Tylko ten sposób pozwala nam na odnoszenie sukcesów przez długi czas.

Nasza odpowiedzialność społeczna

Spółecznie odpowiedzialny biznes jest wynikiem przyjętej długofalowej strategii naszej Spółki i opiera się na zasadach dialogu społecznego oraz poszukiwaniu rozwiązań korzystnych dla naszego otoczenia:

- pracowników,
- partnerów handlowych,
- kontrahentów,
- środowiska naturalnego,
- a także społeczności lokalnej, w której żyjemy i pracujemy.

Chcemy realizować cele i postawione nam zadania, a przy tym postępować odpowiedzialnie. Jak mamy to robić? Drogę wskazuje nam nasza **Wizja i Misja**, Polityka Zintegrowanego Systemu Zarządzania oraz Kodeks Etyczny, którą kierujemy się w codziennej pracy.



Misją Spółki POLIMED jest:

Udzielanie wszechstronnej, profesjonalnej pomocy diagnostycznej, terapeutycznej, konsultacyjno – doradczej i rehabilitacyjnej dla pacjentów Spółki i ich rodzin, stwarzając jednocześnie możliwość rozwoju pracownikom.

Nasza wizja:

Osiągnąć pozycję lidera w zakresie oferowanych usług medycznych.

W celu właściwego opracowania strategii zdefiniowano następujące obszary tematyczne :

1. **Ład Organizacyjny** zgodność z prawem prowadzonych działań, rozliczalność, transparentność, zasady etyczne, rozpoznanie interesariuszy.
2. **Ochrona środowiska** działamy w kierunku bycia firmą ekologiczną.
3. **Środowisko pracy** warunki pracy, które zapewniamy były bezpieczne i nie zagrażające zdrowiu naszych pracowników.
4. **Zadowolenie pacjenta/klienta** - stałe spełnianie wymagań Klientów poprzez osiągnięcie i utrzymanie wysokiego poziomu jakości usług.
5. **Etyka** - wg polityki naszej firmy etyczne postępowanie jest kluczowym elementem naszego dalszego rozwoju.

Polityka Zintegrowanego Systemu Zarządzania

Priorytetowym celem **POLIMED Sp. z o.o.** w zakresie Polityki Jakości, Środowiskowej oraz Bezpieczeństwa i Higieny Pracy jest stałe spełnianie wymagań Pacjentów poprzez osiągnięcie i utrzymanie wysokiego poziomu jakości udzielanych świadczeń zdrowotnych przy jednoczesnym prowadzeniu działalności w sposób przyjazny zarówno dla człowieka jak i środowiska naturalnego, polegający na zapewnieniu bezpiecznych warunków pracy każdemu pracownikowi zatrudnionemu w organizacji jak i osobom pracującym pod jej nadzorem, a także eliminowaniu lub ograniczaniu do minimum niekorzystnych wpływów realizowanej działalności na środowisko.

Świadomi odpowiedzialności za jakość, ochronę środowiska oraz bezpieczeństwo pracy i ochronę zdrowia pracowników, zobowiązujemy się do:

- ✓ przestrzegania obowiązujących wymagań prawnych z zakresu ochrony środowiska, bezpieczeństwa i higieny pracy oraz innych wymagań dotyczących działalności Placówki,
- ✓ monitorowania potrzeb naszych Pacjentów,
- ✓ dostarczania usług zaspokajających w najszerszym stopniu potrzeby Pacjentów oraz stałego ich doskonalenia zgodnie z ich oczekiwaniami,
- ✓ zakupu specjalistycznego sprzętu i urządzeń służących do udzielania świadczeń zdrowotnych,
- ✓ systematycznego szkolenia personelu umożliwiającego właściwe wykorzystanie nowoczesnego sprzętu,
- ✓ zapobiegania zanieczyszczeniom środowiska poprzez ograniczanie stosowania, a gdzie można eliminowanie substancji szkodliwych dla środowiska, stosowanie rozwiązań technicznych, technologicznych i organizacyjnych umożliwiających ograniczanie uciążliwości procesów u źródła oraz prowadzenie racjonalnej i niestwarzającej zagrożenia dla środowiska gospodarki odpadami poprzez ich segregację, zabezpieczanie lub przekazywanie do recyklingu czy unieszkodliwienia,
- ✓ uwzględniania zagadnień ochrony środowiska oraz bezpieczeństwa i higieny pracy na każdym poziomie zarządzania, kształtowania pozytywnego nastawienia pracowników wobec bezpieczeństwa i higieny pracy oraz stałe podnoszenie świadomości ekologicznej pracowników,
- ✓ zapewnienia niezbędnych zasobów ludzkich, specjalistycznych umiejętności, infrastruktury organizacyjnej, technologii oraz środków finansowych do realizacji ustalonych zadań w zakresie jakości, ochrony środowiska oraz bezpieczeństwa i ochrony zdrowia pracowników,
- ✓ dostosowywania miejsc pracy, procesów, procedur, urządzeń i aparatury medycznej, a także organizacji pracy do możliwości ludzkich,
- ✓ komunikowania się z pracownikami oraz przedstawicielami służby BHP w zakresie przedsięwzięć mających na celu poprawę bezpieczeństwa i higieny pracy, a także komunikowania się w zakresie minimalizacji wpływu realizowanej działalności na środowisko naturalne,
- ✓ wykorzystania postępu technicznego i organizacyjnego w celu zapobiegania urazom i schorzeniom zawodowym, wypadkom przy pracy, chorobom zawodowym, zdarzeniom potencjalnie wypadkowym lub potencjalnym sytuacjom awaryjnym,
- ✓ ciągłego doskonalenia Zintegrowanego Systemu Zarządzania Jakością, Środowiskowego oraz Bezpieczeństwem i Higieną Pracy oraz wyników w obszarze jakości, środowiska oraz bezpieczeństwa i higieny pracy.

Zarząd **POLIMED Sp. z o.o.** zobowiązuje się zapewniać warunki oraz środki niezbędne do utrzymania i doskonalenia Zintegrowanego Systemu Zarządzania Jakością, Środowiskowego oraz Bezpieczeństwem i Higieną Pracy, a także wraz ze wszystkimi pracownikami zobowiązuje się promować i stosować niniejszą Politykę z należytą starannością oraz dbać o jej aktualność.

Polityka Bezpieczeństwa Informacji

POLIMED Sp. z o.o. z siedzibą w Krakowie podczas udzielania świadczeń z zakresu poradni chirurgii ogólnej, poradni chirurgii urazowo - ortopedycznej, poradni neurologicznej, poradni logopedycznej, poradni rehabilitacyjnej oraz rehabilitacji leczniczej, świadczeń psychologicznych oraz radiologii i diagnostyki obrazowej pragnie zagwarantować zachowanie pełnego bezpieczeństwa przetwarzanych informacji.

Naszym pacjentom pragniemy zapewnić odpowiednie zabezpieczenie przed nieuprawnionym dostępem, naruszeniem integralności lub zniszczeniem aktywów związanych z przechowywaniem i przetwarzaniem informacji dotyczących danych osobowych.

Problematyka ochrony informacji odgrywa istotną rolę w świadomości Zarządu, dlatego też zajmuje ważne miejsce wśród zadań realizowanych przez POLIMED Sp. z o.o. z siedzibą w Krakowie i leży w kompetencjach osób w nim zatrudnionych. Zakres ochrony i podjęte środki są adekwatne do własności aktywów związanych z systemami przetwarzania informacji.

Zakład zapewnia bezpieczeństwo informacji poprzez:

- *zapewnienie zgodności z prawem i obowiązującymi przepisami prawnymi i innymi,*
- *ochronę systemów przetwarzania informacji przed nieuprawnionym dostępem lub zniszczeniem,*
- *stałe podnoszenie świadomości pracowników,*
- *zmniejszanie ryzyka utraty informacji,*
- *zaangażowanie wszystkich pracowników w ochronę informacji.*

Gwarancją osiągnięcia założonych celów jest świadomość Zarządu oraz pracowników Zakładu o konieczności stałego doskonalenia wszystkich procesów ukierunkowanych na zapewnienie bezpieczeństwa informacji.

Tak opisaną i wdrożoną Politykę Bezpieczeństwa Informacji wraz z pracownikami będziemy promować i stosować z należytą starannością oraz będziemy dbać o jej aktualność.

Opracowując naszą strategię Spółki, skupiliśmy się na trzech głównych obszarach:

Strategia społecznej odpowiedzialności biznesu POLIMED Sp. z o.o.

Cel 1: Zapewnienie zrównoważonego zarządzania kapitałem ludzkim

Cel 2: Zapewnienie dialogu z interesariuszami, ze szczególnym uwzględnieniem społeczności lokalnej

Cel 3: Promowanie zachowań i rozwiązań prośrodowiskowych

Ład organizacyjny

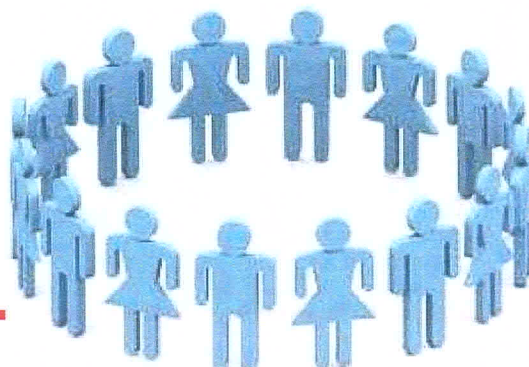
Cel 1. Zapewnienie zrównoważonego zarządzania kapitałem ludzkim

Pierwszy obszar odnosi się do naszych pracowników. To od nich właśnie w dużej mierze zależy rozwój i sukces naszej Spółki. Nasze relacje w tej dziedzinie określa prowadzona polityka personalna.

Najważniejsze narzędzia przyjętej polityki personalnej

W firmie POLIMED Sp. z o.o. Zarząd:

- ✓ określił odpowiedzialność i kompetencje poszczególnych pracowników firmy,
- ✓ ustanowił zadania, kompetencje oraz odpowiedzialności w zakresie bezpieczeństwa pracy, ochrony zdrowia i środowiska dla poszczególnych stanowisk,
- ✓ wyznaczył pracowników upoważnionych do obsługi apteczki i do udzielania pierwszej pomocy oraz do wykonywania działań w zakresie zwalczania pożarów i ewakuacji pracowników,
- ✓ wyznaczył osobę odpowiedzialną za koordynowanie działań mających na celu unikanie/ zarządzanie potencjalnymi zagrożeniami dla środowiska występującymi w firmie,

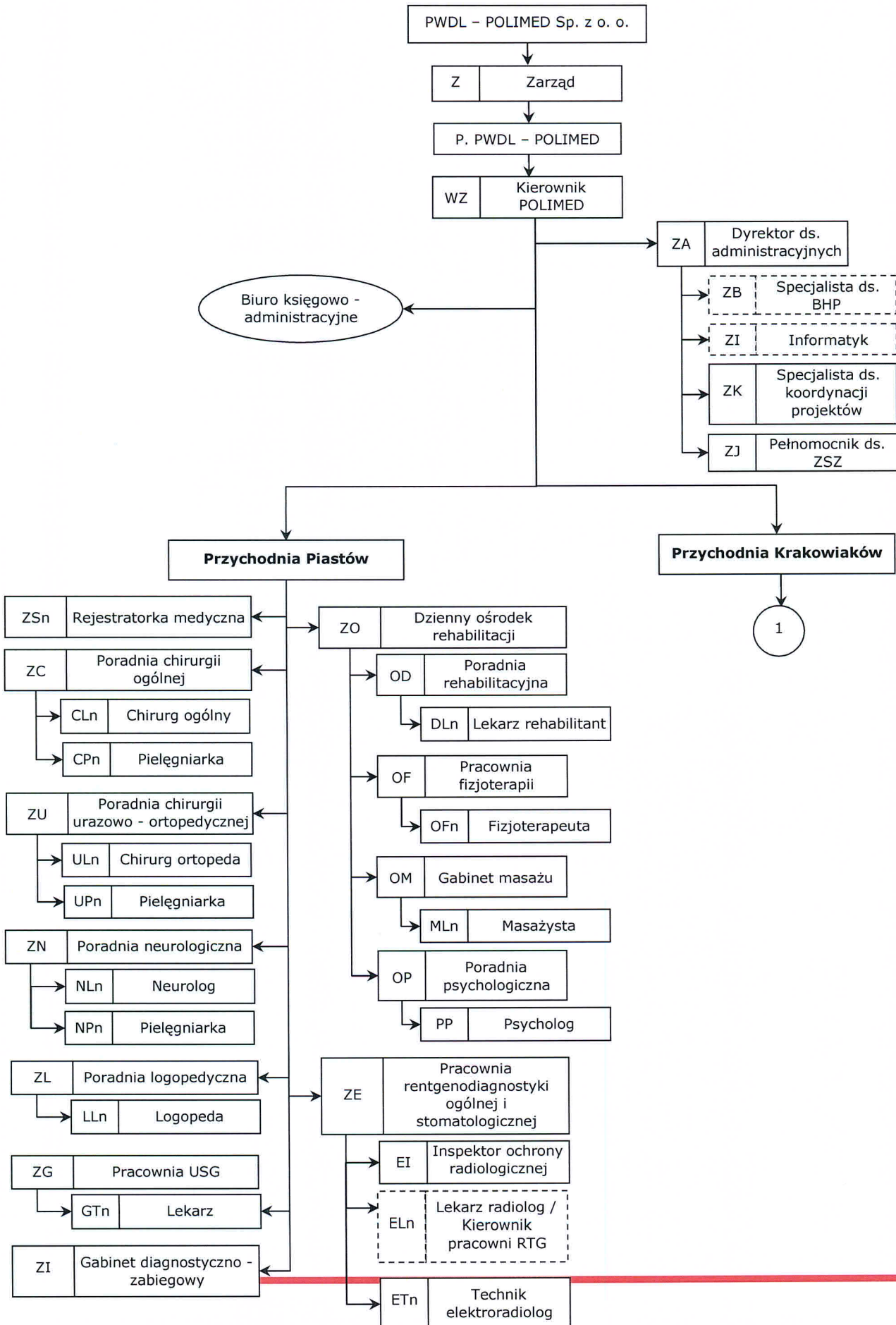


- ✓ zagwarantował bezpieczeństwo techniczne oraz medyczne pracy poprzez wyznaczenie Lekarza medycyny pracy oraz osoby odpowiedzialnej za bezpieczeństwo pracy, ochrony zdrowia,
- ✓ zapewnił, że osoba odpowiedzialna za BHP oraz Lekarz medycyny pracy sprawujący opiekę nad zatrudnionymi są znani pracownikom.

Odpowiedzialność i kompetencje pracowników są określono m.in. w:

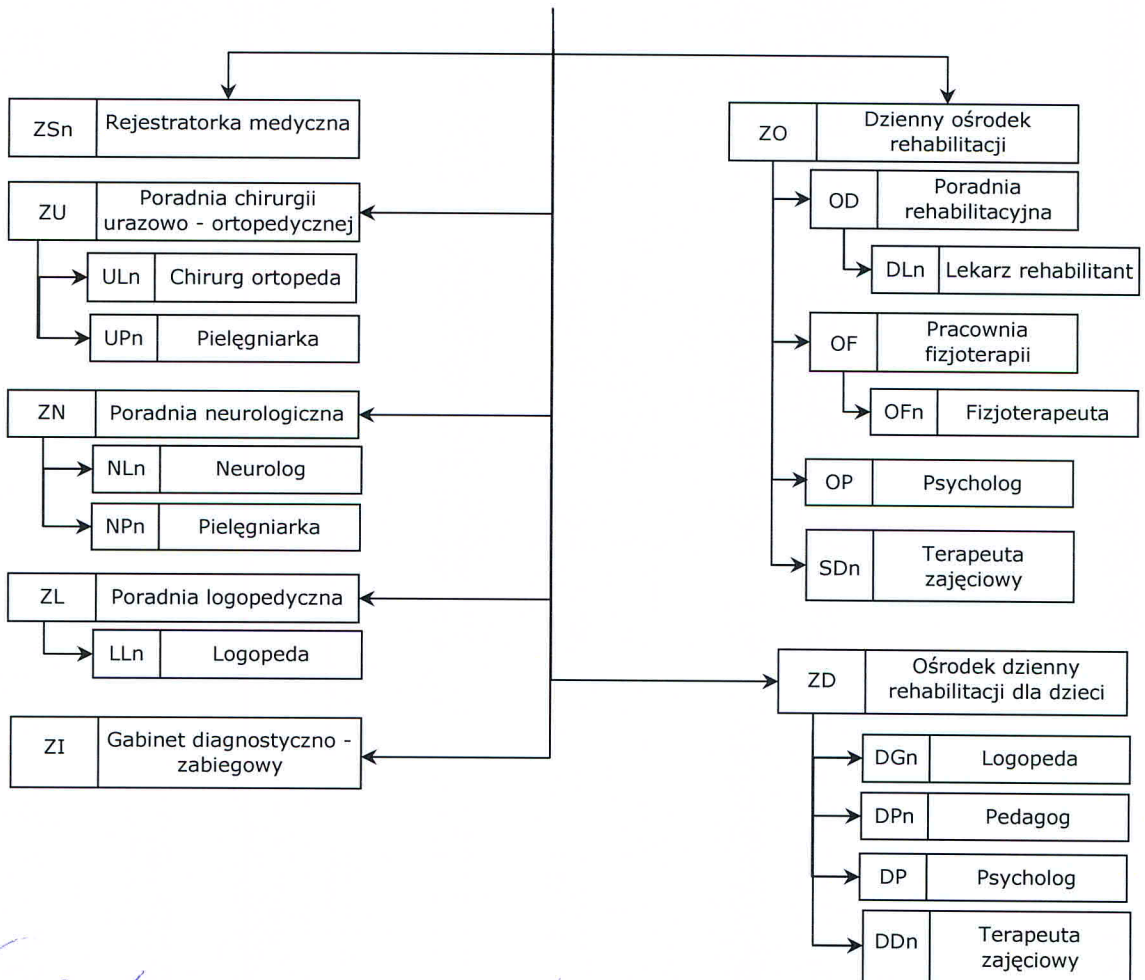
- ✓ zakresach obowiązków, odpowiedzialności i uprawnień;
- ✓ Procedurach;
- ✓ Instrukcjach;
- ✓ Procesach.

Poniżej przedstawiono schemat organizacyjny Spółki, który określa wzajemne zależności i powiązania komórek.



1

Przychodnia Krakowiaków



Agnieszka Kowal
Członek Zarządu
POLIMED Sp. z o.o.
dr inż. Agnieszka Kowal

Zarząd

Halina Czerniak
Prezes
POLIMED Sp. z o.o.
Lek. med. Halina Czerniak

Legenda:

- Podległość
- ▭ Pracownicy zatrudnieni na umowę o pracę
- ▭ Pracownicy zatrudnieni na umowę zlecenie
- Umowa o współpracy

n - 2,3 ... n pracowników zatrudnionych na danym stanowisku pracy

Spółka ma jasno określoną politykę szkoleniową. Zarząd w ramach bezpieczeństwa pracy oraz ochrony środowiska stawia przede wszystkim na świadomość ludzi, którą można kształtować poprzez odpowiednie szkolenia w zakresie bezpieczeństwa i higieny pracy oraz ochrony środowiska. Celem szkoleń z zakresu bhp jest nabycie niezbędnej wiedzy i umiejętności bezpiecznej pracy oraz ukształtowanie pozytywnej postawy pracowników wobec zdrowia własnego i współpracowników. Celem szkoleń z zakresu ochrony środowiska jest stałe podnoszenie świadomości ekologicznej pracowników oraz ukształtowanie pozytywnej postawy wobec ochrony środowiska naturalnego przed zanieczyszczeniami. W Placówce ustanowiono, wdrożono i utrzymuje się procedurę „Organizowanie szkoleń z zakresu bhp, środowiska oraz Zintegrowanego Systemu Zarządzania”.

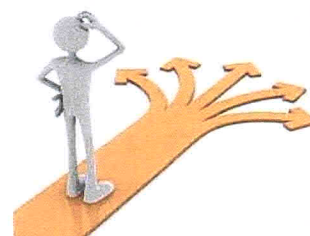
Szkolenia wewnętrzne organizowane są cyklicznie raz do roku i obejmują wszystkich pracowników. Tematyka tych szkoleń oraz dokładne terminy wykonania zawarte są w opracowywanym corocznie **planie szkoleń (szkolenia poza planowe również umieszczane są w planie z dopiskiem szkolenia nieplanowane)**. Plany szkoleń sporządzane są raz do roku, po przeprowadzeniu analizy potrzeb szkoleniowych w Spółce. Wszystkie szkolenia organizowane przez firmę podlegają **ocenie efektywności szkoleń** zarówno przez osoby biorące udział w danym szkoleniu, przez szkoleniowca jak i przez bezpośredniego przełożonego.

Kodeks Etyczny

POLIMED Sp. z o.o. przyjął do stosowania „**Kodeks Etyczny**”, który wyraża podstawowe **wartości oraz prezentuje normy** uznane przez społeczność za wspólne. Jego celem jest kształtowanie silnej, funkcjonalnej, proefektywnościowej **kultury organizacyjnej** stwarzającej warunki umożliwiające pracownikom tworzenie wartości firmy.

Firma szanuje ład społeczny oraz angażuje się w działania na rzecz przyzwoitości w działalności gospodarczej. Przyjmując Kodeks Etyczny, Zarząd Spółki zobowiązał się m.in. do traktowania swoich pracowników jak klientów wewnętrznych oczekując od nich jednocześnie zaangażowania i uczciwego wykonywania obowiązków oraz unikania konfliktu interesów, szanując godność i inne dobra osobiste każdego pracownika.

Poza tym, Spółka, jako pracodawca zobowiązuje się w stosunku do swoich pracowników do szeregu innych działań, m.in.:



- ✓ zapewnienia odpowiednich i bezpiecznych warunków pracy,
- ✓ poszanowania tajemnic i ochrony dóbr osobistych pracowników,
- ✓ przeciwdziałania dyskryminacji ze względu na płeć, wiek, niepełnosprawność, rasę, religię, narodowość, przekonania polityczne, przynależność związkową, pochodzenie etniczne, wyznanie czy orientację seksualną,
- ✓ przyznaje pracownikom prawo do prawdziwych i aktualnych informacji niezbędnych do wykonywania swoich obowiązków, a także do znajomości faktów i danych o firmie oraz perspektywach jej rozwoju,
- ✓ dokonywania ocen pracy pracowników na podstawie jasno sprecyzowanych, określonych kryteriów znanych zarówno ocenianemu, jak i dokonującemu oceny,
- ✓ polubownego rozstrzygania spraw spornych w atmosferze koleżeńskiej i poszanowania dla odmienności poglądów

Dane osobowe pracowników w POLIMED Sp. z o.o. są przetwarzane zgodnie z obowiązującymi wymaganiami prawnymi przez osoby posiadające stosowne upoważnienia.

Środowisko pracy

Zarząd POLIMED Sp. z o.o. zapewnia odpowiednie środowisko pracy dla swoich pracowników i osób współpracujących poprzez zapewnienie właściwego oświetlenia, utrzymanie odpowiedniej temperatury, wentylację oraz regularne czyszczenie i sprzątanie w zajmowanych pomieszczeniach w obu lokalizacjach. Spółka poddawana jest minimum dwa razy w roku kontroli, co do zgodności z wymogami sanitarno – epidemiologicznymi. W Zarząd monitoruje warunki środowiskowe funkcjonowania placówki, określone w odpowiednich przepisach sanitarnych. W celu zachowania należytego porządku na terenie Zakładu została zawarta umowa z firmą sprzątającą.

Wszyscy pracownicy kierowani są zgodnie z wymaganiami i wskazaniem lekarskimi na badania okresowe lub kontrolne do lekarza medycyny pracy.

Wykwalifikowana osoba w Spółce (BHP-owiec wraz z komisją) opracował karty oceny ryzyka zawodowego dla wszystkich stanowisk pracy z uwzględnieniem zagrożeń biologicznych z wynikami tych ocen został zapoznany cały zatrudniony personel. Dodatkowo pracownicy zaopatrzeni są w środki ochrony indywidualnej zgodnie z opracowaną oceną, wytycznymi z posiadanych kart charakterystyki oraz przyjętymi standardami.

Zadowolenie klienta

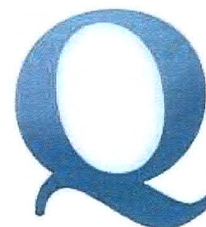
Cel 2. Zapewnienie dialogu z interesariuszami, ze szczególnym uwzględnieniem społeczności lokalnej

Nasze **relacje z partnerami handlowymi i kontrahentami** opieramy na długofalowym partnerstwie i uczciwości w działaniach handlowych. Nasze deklaracje w zakresie tych kontaktów szczegółowo reguluje przyjęty Kodeks Etyczny. Współpracujemy poprzez wymianę doświadczeń oraz poszukiwanie coraz lepszych rozwiązań dla uzyskania wzajemnych korzyści. Kierując się dobrem POLIMED Sp. z o.o., precyzyjnie określamy warunki współpracy, dążąc do najlepszych warunków cenowych z zachowaniem wysokiej jakości usługi. Dokładamy wszelkich starań, aby współpracę tę cechowała **wysoka kultura osobista i organizacyjna** – w ten sposób kształtujemy dobry wizerunek POLIMED Sp. z o.o. .

Uznajemy **uczciwą konkurencję** za naturalny czynnik przyczyniający się do rozwoju naszej firmy i rynku. Zdobywamy pacjentów/klientów opierając działania na zaletach oferty usług medycznych bez podważania wiarygodności konkurencji.

Polityka Zintegrowanego Systemu Zarządzania

Zarząd POLIMED Sp. z o.o., określił Politykę Zintegrowanego Systemu Zarządzania oraz zapewnia, że jest ona rozumiana przez pracowników Spółki, których praca ma wpływ na to, co otrzymuje klient.



Polityka Zintegrowanego Systemu Zarządzania firmy:

- ✓ jest odpowiednia do celów istnienia organizacji,
- ✓ zawiera zobowiązanie do spełnienia wymagań i ciągłego doskonalenia skuteczności ZSZ,
- ✓ tworzy ramy do ustanowienia i przeglądu celów dotyczących jakości, środowiska i bhp,
- ✓ jest zakomunikowana i zrozumiana w organizacji,
- ✓ jest przeglądana pod względem jej ciągłej przydatności na przeglądach zarządzania,
- ✓ jest odpowiednia do charakteru, skali oraz wpływów na środowisko jej działań,
- ✓ zawiera zobowiązanie do ciągłego doskonalenie oraz zapobiegania zanieczyszczeniom,

- ✓ zawiera zobowiązanie do spełnienia mających zastosowanie wymagań prawnych i innych wymagań, do których spełnienia organizacja się zobowiązuje i które dotyczą jej aspektów środowiskowych i które odnoszą się do zagrożeń BHP,
- ✓ zawiera zobowiązanie do zapobiegania urazom i schorzeniom zawodowym,
- ✓ jest udokumentowana, wdrożona i utrzymywana,
- ✓ jest zakomunikowana wszystkim osobom pracującym dla lub w imieniu organizacji,
- ✓ jest publicznie dostępna.

W oparciu o przyjętą Politykę Jakości, Środowiskową oraz Bezpieczeństwa i Higieny Pracy, co roku Zarząd POLIMED Sp. z o.o. zapewnia ustanowienie celów dotyczących jakości, środowiska oraz bhp. Cele są spójne z Polityką Jakości, Środowiskową oraz Bezpieczeństwa i Higieny Pracy oraz są mierzalne. Przy definiowaniu i przeglądzie celów brane są pod uwagę aspekty technologiczne, finansowe, wymagania prowadzonego biznesu oraz spojrzenie i ocena zainteresowanych stron. Cele przekazywane są bezpośrednio osobom odpowiedzialnym za ich realizację. Z celami pracownicy są zapoznawani na odpowiednich spotkaniach i szkoleniach oraz poprzez tablicę ogłoszeń.

Placówka w opracowanych celach ustanowiła, wdrożyła i utrzymuje program ich osiągnięcia, poprzez przydzielenie odpowiedzialności za osiągnięcie celów, a także określenie środków oraz terminów, w których mają być one osiągnięte.

W trakcie przeglądów wykonywanych przez kierownictwo, co roku cele jakościowe, środowiskowe i bhp poddawane są weryfikacji pod kątem zaawansowania ich realizacji oraz zgodności z obowiązującymi wymaganiami prawnymi oraz możliwościami technologicznymi i finansowymi. Realizacja ustanowionych celów i zadań stanowi jeden z elementów doskonalenia Zintegrowanego Systemu Zarządzania.

POLIMED Sp. z o.o. ustanowił, wdrożył i utrzymuje udokumentowaną procedurę „Programy środowiskowe”, która określa przebieg procesu opracowywania programów środowiskowych w celu poprawienia efektów działalności środowiskowej firmy oraz wyznacza osoby odpowiedzialne za prawidłowe opracowanie programów środowiskowych. Cele i zadania wymienione w programach środowiskowych są mierzalne w każdym przypadku, jeśli jest to tylko możliwe oraz są spójne z polityką ZSZ, łącznie ze zobowiązaniami do zapobiegania zanieczyszczeniom oraz zgodności z mającymi zastosowanie wymaganiami prawnymi i innymi wymaganiami, do których spełnienia organizacja się zobowiązała oraz do ciągłego doskonalenia.

Zarząd POLIMED monitoruje zadowolenie klientów /pacjentów i ich rodzin, a uzyskane informacje dotyczące spełniania jego wymagań, wykorzystuje do doskonalenia i podwyższenia poziomu satysfakcji z usług oferowanych przez Zakład.

Zarząd POLIMED określił metody uzyskiwania i wykorzystywania tych informacji. Źródła informacji to:

- ✓ informacje z bezpośrednich kontaktów z klientem/pacjentem i jego rodziną;
- ✓ informacje zawarte w korespondencji z klientem/pacjentem i jego rodziną;
- ✓ informacje pochodzące z książki(zeszytu) skarg, wniosków i pochwał pacjentów;
- ✓ ankiety badania stopnia zadowolenia klienta/pacjenta;
- ✓ wszelkie inne źródła informacji.

Rejestratorka medyczna organizuje badanie zadowolenia pacjenta rozdając pacjentom do wypełnienia „Ankiety oceniające stopień zadowolenia pacjenta”. Wypełnione ankiety gromadzi i analizuje Pełnomocnik ds. ZSZ. Na ich podstawie opracowuje on wnioski, które przekazuje do wiadomości Zarządowi.

Spółeczność lokalna

Od rozpoczęcia działalności w 1999 r. do chwili obecnej Spółka ze szczególnym zaangażowaniem spełnia **obowiązki dobrego obywatela społeczności**, w której funkcjonuje uczestnicząc w życiu swojego regionu i miasta służąc wiedzą i doświadczeniem oraz wspierając – w miarę możliwości – inicjatywy społeczne. **Działalność**



charytatywną uznajemy jako ważny przejaw społecznej odpowiedzialności i wspieramy postawy filantropijne wśród pracowników.

Ochrona środowiska

Cel 3. Promowanie zachowań i rozwiązań prośrodowiskowych

Mając na uwadze wartości ekologiczne POLIMED Sp. z o.o. świadomie podjęła działania w sferze organizacji i zarządzania środowiskiem.

Działania te ukierunkowane są na poszanowanie naturalnego środowiska z myślą o przyszłych pokoleniach.

Działania dotyczące środowiska naturalnego są koordynowane w ramach systemu zarządzania środowiskowego zgodnie z wymaganiami zawartymi w normie **ISO 14001**.

Zarządzanie środowiskowe traktujemy jako jeden z priorytetów zarządzania Spółką i systematycznie dokonujemy przeglądów i ocen występujących aspektów środowiskowych. Parametry występujących znaczących aspektów środowiskowych będziemy w sposób ciągły poprawiać wyznaczając stosowne cele środowiskowe.

W ramach **poprawy oddziaływania na środowisko** zmierzamy do:

- ✓ proekologicznej gospodarki odpadami niebezpiecznymi zapewniającej odpowiednie segregowanie i utylizację;
- ✓ planowania i realizacji działań zapobiegających wystąpieniu potencjalnych zagrożeń ekologicznych w sytuacjach awaryjnych;
- ✓ podnoszenia świadomości naszych pracowników o wpływie na środowisko wykonywanej przez nich pracy.

Naszą strategią jest przestrzeganie wymagań prawnych i innych dotyczących naszych aspektów środowiskowych, do których przestrzegania się zobowiązaliśmy.

Naszą misją jest przeciwdziałanie zanieczyszczeniom środowiska naturalnego u źródła ich powstawania i ciągłe doskonalenie procesów.



W celu propagowania proekologicznego stylu działania w prowadzimy otwarty dialog z pracownikami i społeczeństwem na temat środowiska naturalnego i informujemy o wynikach swoich działań w sferze zarządzania środowiskowego.

Nasza **polityka środowiskowa** jest realizowana zgodnie ze strategicznymi celami spółki, wymaganiami prawnymi w zakresie ochrony środowiska oraz z uwzględnieniem specyficznych

uwarunkowań lokalnych i regionalnych a jej najważniejsze działania to:

- ✓ Bieżący monitoring przepisów prawnych w zakresie ochrony środowiska. Opracowaliśmy Rejestr wymagań prawnych dotyczących ochrony środowiska. Rejestr obejmuje wszystkie aktualne wymagania prawne z zakresu ochrony środowiska dotyczące przedsiębiorstwa, a jednocześnie zawiera aspekty środowiskowe, do których dane wymaganie prawne się odnosi. Rejestr wymagań prawnych w zakresie ochrony środowiska jest stale nadzorowany przez Pełnomocnika ds. Zintegrowanego Systemu Zarządzania oraz aktualizowany

minimum raz w roku. Dodatkowo pełnomocnik prowadzi Raport okresowej oceny zgodności z wymaganiami środowiskowymi.

- ✓ Przestrzeganie wymagań prawnych w naszej firmie jest **stale monitorowane**. Zidentyfikowane zostały wszystkie aspekty środowiskowe występujące w firmie poprzez szczegółową analizę wszystkich elementów działalności.

Podczas identyfikacji aspektów środowiskowych uwzględniano:

- ✓ pośredni wpływ na środowisko, czyli aspekty środowiskowe związane z rozwojem procesu realizacji usług medycznych (np. wybór materiałów, metod realizacji usług medycznych itp.);
- ✓ wpływ na środowisko w łańcuchu konfiguracji tworzenia wartości przez własną działalność, czyli te usługi, które są oferowane pacjentowi (np. RTG itp.);
- ✓ wpływ na środowisko w łańcuchu przed własną działalnością, czyli te wyroby i usługi, które są zakupywane od dostawców do realizacji usług (np. środki dezynfekcyjne, wywoływacze itp.);
- ✓ ocenę przy różnych uwarunkowaniach operacyjnych; zwykłe warunki, szczególne warunki, a także sytuacje awaryjne oraz sytuacje awaryjne w warunkach szczególnych operacyjnych.

W wyniku przeprowadzonej identyfikacji aspektów środowiskowych wyszczególniono spośród nich znaczące aspekty środowiskowe, które są uciążliwe dla środowiska. Aspekty środowiskowe opisano szczegółowo w procedurach środowiskowych.

Aktualizacja informacji o aspektach środowiskowych w Spółce ma na celu ich dokładne nadzorowanie w tym również przekwalifikowanie, jeżeli w wyniku realizacji celów środowiskowych ograniczono wpływ poszczególnych aspektów na środowisko.

Podczas ustalania corocznych celów środowiskowych uwzględnia się również cele dotyczące zidentyfikowanych aspektów środowiskowych.

Ustalono zostały mierzalne kryteria do monitorowania i oceny zgodności z wymaganiami prawnymi w poszczególnych obszarach. W razie wystąpienia niezgodności lub przekroczeń ustalonych limitów podejmowane są natychmiastowe działania korygujące. Po upływie każdego roku dokonywana jest ocena zgodności działalności z wymaganiami prawnymi, która prezentowana jest kierownictwu firmy na przeglądzie zarządzania.

Etyka

Naszym nadrzędnym celem jest prowadzenie biznesu z uwzględnieniem wartości etycznych, prawa, szacunku do pracowników, klientów, dostawców i całego społeczeństwa oraz środowiska naturalnego. Mamy nadzieję, że w dzisiejszym świecie biznesu, gdzie często króluje korupcja i kłamstwo, Spółka nasza postępując uczciwie, stanie się jeszcze bardziej wiarygodna i będzie się cieszyć jeszcze się większym zaufaniem społecznym.

Zarząd Spółki zdaje sobie sprawę, że stając się odpowiedzialnym przedsiębiorcą, poważnie powinien traktować innych jednocześnie tego samego mogąc wymagać od innych. Postępując zgodnie z zasadami etyki biznesu Zarząd Spółki jak również jej pracownicy i osoby współpracujące zobowiązali się postępować zgodnie z pewnymi zasadami wypracowanymi w drodze wzajemnych ustępstw, określonymi przez prawo i społeczeństwo. W POLIMED została wprowadzona zasada równego traktowania wszystkich pracowników poprzez sprawiedliwe wynagradzanie oraz uczciwe i równe traktowanie pracowników. Cały proces rekrutacji i selekcji pracowników odbywa się według ściśle ustalonych zasad i wytycznych, które nie dyskryminują żadnej z grup. Każdy pracownik bez względu na to, czy jest zatrudniony na pełny czy niepełny etat, umowę o pracę, zlecenia, kontrakt czy o dzieło ma z góry zapewniony równy dostęp do szkoleń, i takie same możliwości rozwoju i awansu. Etyka w działaniu w naszej Spółce przejawia się również w nawiązywaniu i utrzymywaniu współpracy z naszymi partnerami od wielu lat.

Zarząd Spółki w swojej działalności inwestuje w nowy sprzęt (zapewniający lepszą realizację usług) z wykorzystaniem nowych technologii stając się Spółka etyczną ekologicznie.

Spółka wprowadziła wewnątrz kodeks etyczny, określający zarówno obowiązki Spółki, jak i jej pracowników, wykraczający daleko poza obowiązki, jakie wynikają z obowiązującego prawa.

***Komunikacja strategii Społecznej Odpowiedzialności Biznesu
POLIMED Spółka z o.o.***

Na **corocznych i doraźnych spotkaniach z pracownikami** informujemy ich o wszystkich bieżących sprawach dotyczących aktualnej sytuacji firmy, spraw finansowych, prowadzonych inwestycjach i planach Spółki - zarówno tych krótko, jak i długookresowych.

Zarząd przeprowadza również raz w roku przegląd Zintegrowanego Systemu Zarządzania w celu zapewnienia jego stałej przydatności, adekwatności i skuteczności. Przegląd ten obejmuje ocenianie możliwości doskonalenia i potrzebę zmian w Zintegrowanym Systemu Zarządzania, włącznie z polityką i celami dotyczącymi jakości, środowiska i BHP.

Właściciel procesu	Dane wejściowe	Dane wyjściowe
Z	<ul style="list-style-type: none"> ➤ wyniki auditów wewnętrznych; ➤ oceny zgodności funkcjonowania Zakładu z wymaganiami prawnymi oraz innymi wymaganiami; ➤ informacje zwrotne od pacjentów i ich rodzin, od stron zewnętrznych (w tym skargi); ➤ funkcjonowanie procesów oraz zgodność świadczonych usług z ustalonymi wymaganiami; ➤ status działań zapobiegawczych, korekcyjnych, korygujących; ➤ działania podjęte w następstwie wcześniejszych przeglądów zarządzania; ➤ planowane zmiany jakie mogą oddziaływać na ZSZ; ➤ zmieniające się okoliczności zewnętrzne i wewnętrzne (ze szczególnym uwzględnieniem zmian w organizacji związanych z jej aspektami środowiskowymi oraz bezpieczeństwem i higieną pracy, zmian w przepisach prawa i innych wymaganiach) oraz wpływ tych zmian na Placówkę; ➤ efekty działalności środowiskowej Placówki; ➤ realizacja Polityki Jakości, Środowiskowej oraz Bezpieczeństwa i Higieny Pracy, a także stopień osiągnięcia celów jakościowych, środowiskowych, bhp; ➤ dokumentacja współdziałania pracowników i konsultacji; ➤ wyniki działalności bhp uzyskane przez organizację; ➤ status badania zdarzeń wypadkowych; ➤ zalecenia dotyczące doskonalenia 	<ul style="list-style-type: none"> ➤ doskonalenie skuteczności ZSZ i jego procesów; ➤ weryfikacja Polityki Jakości, Środowiskowej oraz Bezpieczeństwa i Higieny Pracy, a także celów jakościowych, środowiskowych i bhp; ➤ doskonalenie realizacji usług w powiązaniu z wymaganiami Pacjenta i wymaganiami prawnymi i innymi; ➤ zapewnienie niezbędnych zasobów.

**Podział odpowiedzialności wynikającej z przyjętej Strategii Społecznej
 Odpowiedzialności Biznesu POLIMED Sp. z o.o.**

Lp.	Zakres tematyczny	Podmiot odpowiedzialny
1.	<ul style="list-style-type: none"> ✓ Tworzenie odpowiedniego klimatu, wyznaczanie głównych kierunków rozwoju Spółki. ✓ Określenie Misji, Wizji, głównych zasad „Kodeksu etycznego” oraz strategii rozwoju Spółki. ✓ Określanie głównych kierunków strategii społecznej odpowiedzialności biznesu w Spółce. ✓ Kształtowanie kultury organizacyjnej Spółki w oparciu o wartości przyjętego <i>Kodeksu Etycznego</i>. ✓ Podejmowanie decyzji o zaangażowaniu w działalność charytatywną. ✓ Sponsoring. ✓ Kształtowanie odpowiednich relacji z lokalnymi władzami samorządowymi. 	Zarząd
2.	<ol style="list-style-type: none"> 1. Sprawowanie nadzoru nad przestrzeganiem zasad wynikających z Kodeksu Etycznego POLIMED Sp. z o.o. ,kształtowanie wynikającej z niego kultury organizacyjnej 2. Sprawowanie nadzoru nad prawidłowością stosowania narzędzi polityki personalnej, takich jak: <ul style="list-style-type: none"> ✓ system motywacyjny, ✓ system kompetencyjny i opisy stanowisk pracy, ✓ wartościowanie stanowisk pracy, ✓ system ocen okresowych, ✓ polityka szkoleniowa, ✓ plan rozwoju pracowników, ✓ cykliczne przeprowadzanie „badania satysfakcji pracowniczej”, ✓ prowadzenie polityki socjalnej. 	Pełnomocnik Zintegrowanego Systemu Zarządzania Specjalista ds. księgowości Specjalista ds. BHP
3.	Zapewnienie odpowiednich i bezpiecznych warunków pracy	Specjalista ds. BHP

4.	<p>Kształtowanie polityki handlowej i marketingowej Spółki, w tym m.in.: budowanie długofalowych relacji z pacjentami i ich rodzinami oraz klientami poprzez zapewnienie bezpieczeństwa wszelkich informacji, jasne i uczciwe przedstawianie możliwości i perspektyw współpracy,</p> <ul style="list-style-type: none"> ✓ dbanie o dobre imię naszych pacjentów i klientów, ✓ zapewnienie prawdziwości informacji o oferowanych usługach medycznych przestrzeganie zasad rzetelnego marketingu i reklamy w zgodzie z obowiązującymi przepisami prawnymi, ✓ praktyki antykorupcyjne. 	Zarząd Dyrektor ds. administracyjnych Specjalista ds. koordynacji projektów
5.	<ul style="list-style-type: none"> ✓ Rozwój programów szkoleniowych mających na celu budowanie kompetencji w zakresie projektowania ekologicznego. ✓ Szukanie nowych rozwiązań dla oferowanych usług medycznych w zakresie ich proekologicznego charakteru. 	Zarząd Pełnomocnik ds. ZSZ Specjalista ds. BHP
6.	<ul style="list-style-type: none"> ✓ Odpowiednie kształtowanie i wdrażanie „Polityki Zintegrowanego Systemu Zarządzania”. ✓ Promowanie zachowań i rozwiązań prośrodowiskowych. ✓ Stały monitoring i nadzór nad przestrzeganiem przepisów prawnych w zakresie aspektów środowiskowych. 	Pełnomocnik ds. ZSZ
7.	<ul style="list-style-type: none"> ✓ Rozpatrywanie reklamacji, skarg i zażaleń składanych przez klientów niezadowolonych z oferowanych przez nas usług medycznych oraz zachowań pracowników Spółki z poczuciem pełnej odpowiedzialności. ✓ Realizowanie polityki personalnej zgodnie z przyjętą strategią. ✓ Kształtowanie odpowiedniej atmosfery w miejscu pracy i utrzymywanie prawidłowych relacji z pracownikami. ✓ Zapewnienie rzetelnej i sprawnej komunikacji w szczególności poprzez prowadzenie otwartej polityki informacyjnej, stwarzając możliwości zgłaszania uwag przez pracowników. 	Zarząd Dyrektor ds. administracyjnych

Podsumowanie

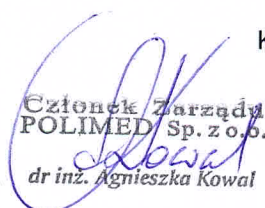
Nasze działania na rzecz upowszechnienia idei odpowiedzialnego biznesu są związane z naszym dążeniem do wzmacniania wizerunku firmy jako profesjonalnego usługodawcy, nowoczesnej organizacji budującej etyczne relacje z różnymi grupami interesariuszy, organizacji wnoszącej wartość dodaną dla swoich partnerów i dbającej o lokalną społeczność.

Mamy nadzieję, że będzie to sprzyjać również wzrostowi wartości Spółki. Jesteśmy przekonani, że można pogodzić dążenie do ekonomicznego sukcesu z wartościami firmy i etyką biznesu - jest to wyrazem długofalowego strategicznego myślenia o rozwoju firmy, jakby na przekór czasom, w których żyjemy.

Zakładamy, że kompleksowe podejście do naszej działalności, uwzględnianie aspektów społecznych i środowiskowych, budowanie trwałych, pozytywnych relacji ze wszystkimi zainteresowanymi stronami (interesariuszami), przyniesie firmie liczne korzyści a na silnie konkurencyjnym rynku działalność prospołeczna odpowiadająca oczekiwaniom środowiska, w którym funkcjonuje firma, pozwoli wyróżnić się wśród konkurencji.

Zdajemy sobie jednocześnie sprawę, że przed nami jest jeszcze długa droga do pokonania i wiele pracy. Jesteśmy świadomi, że przynależność do nielicznego jeszcze w Polsce grona firm, którym jest bliska koncepcja społecznej odpowiedzialności biznesu i które podejmują starania, aby godzić efektywność ekonomiczną z zasadami sprawiedliwości społecznej, wymaga szczególnego zaangażowania i ciągłego doskonalenia.

Kraków, dnia 17.09.2014 r.


Członek Zarządu
POLIMED Sp. z o.o.
dr inż. Agnieszka Kowal


Prezes
POLIMED Sp. z o.o.
Lek. med. Halina Czermak

